

IPTE noteert een netto jaarresultaat van 2,1 miljoen Euro over 2005
Orderboek stijgt met 6 miljoen Euro

VOOR ONMIDDELLIJKE VERSPREIDING

Genk, 23 februari 2006.

IPTE NV, (Euronext Brussel: IPT) sluit het boekjaar 2005 af met een netto winst van 2,16 miljoen Euro ten opzichte van een verlies van 5,6 miljoen Euro in 2004. De omzet voor 2005 bedraagt 126,6 miljoen Euro, ten opzichte van 128,6 miljoen Euro in 2004.

Na vier moeilijke jaren, sluit IPTE terug af met positieve cijfers. Voor het lopend boekjaar 2006 verwacht de bedrijfsleiding, getuige het groeiend orderboek, een positieve trend.

Het netto-resultaat voor het vierde kwartaal 2005 bedraagt +661.000 Euro, ten opzicht van 303.000 Euro voor het vorig kwartaal en een verlies van -4,4 miljoen Euro voor hetzelfde kwartaal in 2004. De omzet voor het vierde kwartaal 2005 bedraagt 27,8 miljoen Euro ten opzichte van 30,5 miljoen Euro voor het derde kwartaal 2005 en 32,5 miljoen Euro voor het vierde kwartaal 2004.

Huub Baren, Afgevaardigd Bestuurder: “2005 is duidelijk het jaar van herstel voor IPTE. Enerzijds hebben we een herstructurering binnen de automatiseringsdivisie doorgevoerd en afgerond en anderzijds hebben we onze focus verlegd van omzet naar rendabiliteit waardoor we terug positieve resultaten tonen.

Zo steeg het operationeel bedrijfsresultaat van de automatiseringsdivisie van een verlies van -4,7 miljoen Euro in 2004 naar een winst van 412.000 Euro in 2005.

De contract manufacturing divisie, ConnectSystems, presteert opnieuw goed met een operationeel bedrijfsresultaat van 3,8 miljoen Euro, een stijging van 3,5% in vergelijking met 2004.

Dit betekent voor de groep dat we na vier opeenvolgende jaren met verlies, in 2005 terug positieve resultaten presenteren. Ook voor het lopend boekjaar menen we op koers te zijn. Het orderboek op groepsniveau steeg van 36,8 miljoen Euro eind 2004 naar 43,2 miljoen Euro eind 2005. Deze stijging is voornamelijk toe te schrijven aan ConnectSystems dat het orderboek met 8 miljoen Euro zag toenemen.”

Resultatenrekening per 31 december 2005 en 31 december 2004

	Q4 2005		Q4 2004		2005		2004	
	31/12/2005		31/12/2004		31/12/2005		31/12/2004	
	000 EUR	%	000 EUR	%	000 EUR	%	000 EUR	%
Omzet	27.797	100,0	32.565	100,0	126.662	100,0	128.587	100,0
Kost van de verkopen	-20.994	-75,5	-30.065	-92,3	-97.911	-77,3	-103.797	-80,7
Bruto-marge	6.803	24,5	2.500	7,7	28.751	22,7	24.790	19,3
Kosten van onderzoek en ontwikkeling	-1.603	-5,8	-1.500	-4,6	-5.807	-4,6	-5.680	-4,4
Algemene en Administratieve kosten	-1.453	-5,2	-2.459	-7,6	-8.387	-6,6	-8.212	-6,4
Verkoopkosten	-2.531	-9,1	-3.149	-9,7	-10.016	-7,9	-11.915	-9,3
Afschrijving consolidatieverschillen**	0	0,0	-174	-0,5	0	0,0	-765	-0,6
Overige bedrijfsopbrengsten/kosten (netto)	-182	-0,7	-52	-0,2	-345	-0,3	-28	0,0
Bedrijfsresultaat	1.034	3,7	-4.834	-14,8	4.197	3,3	-1.810	-1,4
Financiële kosten	-504	-1,8	-755	-2,3	-2.041	-1,6	-1.842	-1,4
Verkoop dochterbedrijf	0	0,0	-345	-1,1	0	0,0	-1.969	-1,5
Resultaat voor belastingen	530	1,9	-5.934	-18,2	2.156	1,7	-5.621	-4,4
Belastingen	131	0,5	1.490	4,6	12	0,0	-6	0,0
Netto resultaat	661	2,4	-4.444	-13,6	2.168	1,7	-5.627	-4,4
Toewijsbaar aan:							0,0	
Groep	608	2,2	-4.454	-13,7	2.046	1,6	-5.600	-4,4
Derden	53	0,2	10	0,0	122	0,1	-27	0,0
Aantal aandelen	5.476.092							
Aantal warrants	1.641.182							
Resultaat per aandeel in EUR	0,12		-0,81		0,39		-1,02	
Verwaterd resultaat per aandeel in EUR	0,09		-0,62		0,30		-0,79	

(**) Overeenkomstig IFRS 3 «Bedrijfscombinaties», wordt de goodwill die tot uiting komt in een bedrijfscombinatie van of na 31 maart 2004, niet langer afgeschreven maar onderworpen aan een jaarlijkse test op bijzondere waardeverminderingen. Bovendien dient dit ook toegepast te worden op voorheen herkende goodwill (IFRS 3.79)

Jaarresultaat per activiteit

Factory Automation

	2005		2004	
Cijfers in 000 EUR		%		%
Omzet	48.076	100,0	54.557	100,0
Kost van de verkopen	-33.937	-70,6	-43.379	-79,5
Bruto-marge	14.139	29,4	11.178	20,5
Kosten van onderzoek en ontwikkeling	-5.068	-10,5	-5.004	-9,2
Algemene en Administratieve kosten	-4.323	-9,0	-4.380	-8,0
Verkoopkosten	-4.847	-10,1	-7.181	-13,2
Overige bedrijfsopbrengsten/kosten (netto)	511	1,1	694	1,3
Bedrijfsresultaat vóór afschrijving consolidatieverschillen	412	0,9	-4.693	-8,6

Connect Systems

	2005		2004	
Cijfers in 000 EUR		%		%
Omzet	78.856	100,0	74.254	100
Kost van de verkopen	-64.244	-81,5	-60.641	-81,7
Bruto-marge	14.612	18,5	13.613	18,3
Kosten van onderzoek en ontwikkeling	-738	-0,9	-676	-0,9
Algemene en Administratieve kosten	-4.825	-6,1	-4.591	-6,2
Verkoopkosten	-5.168	-6,6	-4.736	-6,4
Overige bedrijfsopbrengsten/kosten (netto)	-95	-0,1	38	0,0
Bedrijfsresultaat vóór afschrijving consolidatieverschillen	3.786	4,8	3.648	4,9

Balans per 31 december 2005 en 31 december 2004

	31-dec-05	31-dec-04
	000 EUR	000 EUR
Immateriële vaste activa	254	410
Positieve consolidatieverschillen	5.943	5.134
Materiële vaste activa	12.000	10.656
Uitgestelde belastingen - activa	901	915
Vorderingen op meer dan 1 jaar	1.502	1.437
Voorraden en werken in uitvoering	23.988	22.814
Handelsvorderingen	26.267	32.260
Andere vorderingen	2.539	2.773
Liquide middelen en geldbeleggingen	3.695	2.852
Overige vlottende activa	388	319
Totaal activa	77.477	79.570
Eigen vermogen	22.894	19.609
Achtergestelde lening	7.000	7.000
Voorzieningen	2.342	4.150
Uitgestelde belastingen - passiva	901	915
Financiële schulden op lange termijn	2.960	2.728
Financiële schulden op korte termijn	18.628	18.056
Schulden op korte termijn	822	620
Handelsschulden	14.852	17.896
Andere schulden en voorzieningen	5.827	6.789
Overige schulden	1.251	1.807
Totaal passiva	77.477	79.570

Kasstroombalans voor de periode van 1 januari 2005 tot 31 december 2005 en van 1 januari 2004 tot 31 december 2004.

	2005	2004
	000 EUR	000 EUR
Bedrijfsresultaat	4.197	-1.810
Aanpassingen voor		
Afschrijvingen goodwill	0	766
Provisies voor klantenvorderingen en minwaarde op voorraden	298	90
Afschrijvingen	2.862	3.198
Voorzieningen	-1.808	-443
Operationele kasstroom voor wijzigingen in werkkapitaal	5.549	1.801
Wijziging in werkkapitaal	988	564
Kasstroom uit operaties	6.537	2.365
Belastingen	12	-6
Financiële resultaten	-2.041	-1.842
Andere	309	79
Netto kasstroom uit operationele activiteiten	4.817	596
Overname Infotron	0	-713
Deconsolidatie Autoveyor	0	-512
Investing in immateriële en materiële vaste activa	-4.048	-2.803
Afname/opname in financiering bij banken	75	-8.800
Omrekeningsverschillen	-1	15
Stijging (+) / Daling (-) in kaspositie	843	-12.217

Eigen Vermogen

	000 EUR
Eigen vermogen per 31/12/2004	19.609
Resultaat over de periode 01/01/2005 tot 31/12/2005	2.168
Effect van de wijziging in waarderingsregels*	808
Omrekeningsverschil	309
Eigen vermogen per 31/12/2005	22.894
Toewijsbaar aan:	
Groep	22.359
Derden	535

(*) Volgens IFRS 3.81 dient negatieve goodwill aan het begin van de eerste jaarperiode die op of na 31 maart 2004 aanving, die ontstond uit een bedrijfscombinatie waarvan de datum van overeenkomst voor 31 maart 2004 was, niet langer in de balans te worden opgenomen aan het begin van de periode maar opgenomen te worden in het eigen vermogen.

Klanten en orderboek

Met de activiteit 'Factory Automation' levert IPTE productie en test automatiseringssystemen in de volgende marktsegmenten: automotive, telecommunicatie, consumentenelectronica, computers .

De divisie 'Contract Manufacturing', Connect Systems, actief als contract manufacturer voor PCB-bestukking, kabelkonfektionering en eindproductassembly is naast voorgaande marktsegmenten ook actief in de industriële en medische producten.

De IPTE groep jaaromzet van 126,6 miljoen Euro is als volgt onderverdeeld: automotive 30%, telecommunicatie 16%, consumentenelektronica 2%, computers 2%, industriële producten 27%, medische producten 6% en andere 17%.

Klanten van de 'Factory Automation' activiteit komen voornamelijk uit de marktsegmenten automotive 48%, consumentenelektronica 35% en subcontracting 7%.

Voor Connect Systems komen de klanten voornamelijk uit de industriële producten 42%, telecommunicatie 24% en de automotive 18% segmenten.

De regionale spreiding van IPTE's jaaromzet is als volgt verdeeld: Benelux 46%, Europa 47% en Amerika/Azië 7%.

Het orderboek groep bedraagt op het einde van de rapporteringsperiode 43,2 miljoen EUR (2004: 36,8 miljoen EUR), waarvan 'Factory Automation' 12,9 miljoen EUR (14,3 miljoen EUR eind 2004) voor haar rekening neemt. Het orderboek Connect Systems bedraagt 30,3 miljoen EUR (22,5 miljoen EUR eind 2004).

Jaarresultaten IPTE Groep 2005

De commissaris heeft bevestigd dat zijn controlewerkzaamheden die ten gronde zijn afgewerkt, geen betekenisvolle correcties hebben aan het licht gebracht die in de boekhoudkundige informatie, opgenomen in het communiqué inzake de geconsolideerde jaarrekening per 31 december 2005, zouden moeten doorgevoerd worden.

De financiële dienstverlening van de aandelen IPTE wordt verzorgd door KBC bank.

Jaarresultaten IPTE Groep

	2005		2004		2003	
	31/12/2005		31/12/2004		31/12/2003	
	000 EUR	%	000 EUR	%	000 EUR	%
Omzet	126.662	100,0	128.587	100,0	110.251	100
Kost van de verkopen	-97.911	-77,3	-103.797	-80,7	-85.083	-77,1
Bruto-marge	28.751	22,7	24.790	19,3	25.168	22,9
Kosten van onderzoek en ontwikkeling	-5.807	-4,6	-5.680	-4,4	-6.472	-5,8
Algemene en Administratieve kosten	-8.387	-6,6	-8.212	-6,4	-6.415	-5,8
Verkoopkosten	-10.016	-7,9	-11.915	-9,3	-9.693	-8,7
Afschrijving consolidatieverschillen**	0	0,0	-765	-0,6	-1.545	-1,4
Overige bedrijfsopbrengsten/kosten (netto)	-345	-0,3	-28	0,0	10	0,0
Bedrijfsresultaat	4.197	3,3	-1.810	-1,4	1.053	1,0
Financiële kosten	-2.041	-1,6	-1.842	-1,4	-1.905	-1,7
Verkoop dochterbedrijf	0	0,0	-1.969	-1,5	0	0
Resultaat voor belastingen	2.156	1,7	-5.621	-4,4	-852	-0,8
Belastingen	12	0,0	-6	0,0	-101	-0,1
Netto resultaat	2.168	1,7	-5.627	-4,4	-953	-0,9
Toewijsbaar aan:		0,0				
Groep	2.046	1,6	-5.600	-4,4	-701	-0,6
Derden	122	0,1	-27	0,0	-252	-0,2
Aantal aandelen	5.476.092					
Aantal warrants	1.641.182					
Winst per aandeel in EUR	0,39		-1,02		-0,17	
Verwaterde winst per aandeel in EUR	0,30		-0,79		-0,13	

(**) Overeenkomstig IFRS 3 «Bedrijfscombinaties», wordt de goodwill die tot uiting komt in een bedrijfscombinatie van of na 31 maart 2004, niet langer afgeschreven maar onderworpen aan een jaarlijkse test op bijzondere waardeverminderingen. Bovendien dient dit ook toegepast te worden op voorheen herkende goodwill (IFRS 3.79)

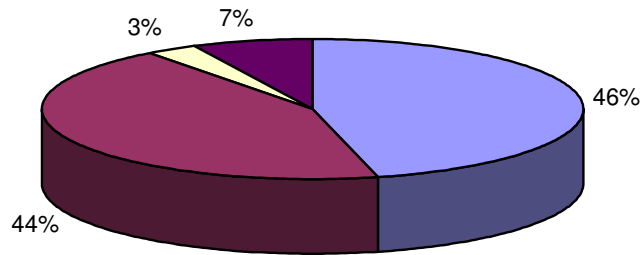
Balans

	31/12/2005	31/12/2004	31/12/2003
	000 EUR	000 EUR	000 EUR
Immateriële vaste activa	254	410	555
Positieve consolidatieverschillen	5.943	5.134	6.572
Materiële vaste activa	12.000	10.656	11.192
Uitgestelde belastingen - activa	901	915	1.088
Vorderingen op meer dan 1 jaar	1.502	1.437	1.434
Voorraden en werken in uitvoering	23.988	22.814	20.616
Handelsvorderingen	26.267	32.260	35.281
Andere vorderingen	2.539	2.773	3.010
Liquide middelen en geldbeleggingen	3.695	2.852	15.069
Overige vlottende activa	388	319	203
Totaal activa	77.477	79.570	95.020
Eigen vermogen	22.894	19.609	24.692
Achtergestelde lening	7.000	7.000	3.500
Voorzieningen	2.342	4.150	4.593
Uitgestelde belastingen - passiva	901	915	1.222
Financiële schulden op lange termijn	2.960	2.728	3.188
Financiële schulden op korte termijn	18.628	18.056	29.030
Schulden op korte termijn	822	620	1.167
Handelsschulden	14.852	17.896	18.981
Andere schulden en voorzieningen	5.827	6.789	6.210
Overige schulden	1.251	1.807	2.437
Totaal passiva	77.477	79.570	95.020

Kasroomtabel

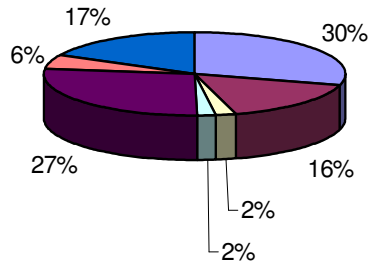
	2005	2004	2003
	000 EUR	000 EUR	000 EUR
Bedrijfsresultaat	4.197	-1.810	1.053
Aanpassingen voor			
Afschrijvingen goodwill	0	766	1.544
Provisies voor klantenvorderingen en minwaarde op voorraden	298	90	815
Afschrijvingen	2.862	3.198	2.959
Voorzieningen	-1.808	-443	-110
Operationele kasstroom voor wijzigingen in werkkapitaal	5.549	1.801	6.261
Wijziging in werkkapitaal	988	564	-2.180
Kasstroom uit operaties	6.537	2.365	4.081
Belastingen	12	-6	-101
Financiële resultaten	-2.041	-1.842	-1.961
Andere	309	79	0
Netto kasstroom uit operationele activiteiten	4.817	596	2.019
Overname Infotron	0	-713	3.566
Deconsolidatie Autoveyor	0	-512	0
Investing in immateriële en materiële vaste activa	-4.048	-2.803	-2.486
Financiering bij banken	75	-8.800	9.654
Omrekeningsverschillen	-1	15	0
Stijging / Daling in kaspositie	843	-12.217	12.753

IPTE Sales by region



■ Benelux
 ■ Western Europe
 ■ Eastern Europe
 ■ Asia and America

IPTE Sales by market



■ Automotive
 ■ Telecommunications
 ■ Consumer electronics
■ Computers & peripherals
 ■ Professional products
 ■ Medical products
■ Other

De onderneming

IPTE is marktleider in de toelevering van productiemiddelen voor de elektronica-industrie. De onderneming is onderverdeeld in twee divisies. IPTE 'Factory Automation' is een marktleider in de toelevering van productiemiddelen voor de elektronica-industrie. Voor het produceren, testen en behandelen van printed circuit boards en voor eindassemblage ontwikkelt de divisie manuele, semi-automatische en turnkey-automatiseringssystemen.

De divisie 'Contract Manufacturing', Connect Systems, biedt kosten-efficiënte, kwalitatief hoogstaande productiediensten aan voor de professionele industrie. De activiteiten omvatten de productie van kabels en kabelbomen, het assembleren en testen van PCB's, de productie van halffabrikaten en de assemblage van het eindproduct.

Tot de referenties van de IPTE Groep behoren ondernemingen zoals Alcatel, Bosch, Delphi, Ericsson, Flextronics, Jabil, Johnson Controls, Lear, Mitsubishi, Motorola, Nokia, Philips, Sanmina, Siemens, Solectron en Visteon.

Het bedrijf stelt vandaag meer dan 1.400 mensen te werk, verspreid over vestigingen in Europa, de Verenigde Staten en Azië.

De aandelen van de onderneming, die in 1992 in België werd opgericht, worden verhandeld op Euronext Brussel. (www.ipte.com)

Investor Relations:

Huub Baren
Afgevaardigd Bestuurder
IPTE NV

Hugo Ciroux
CFO
IPTE NV

Geleenlaan 5, 3600 Genk, België
Tel: +32 (0)89 623 000
Fax: +32 (0)89 623 010
www.ipte.com
email: ir@ipte.com